

2022.03

K115.0101

INSTRUKCJA UŻYTKOWANIA

H051 ZESTAWU RATUNKOWEGO - ZARZUTKI



**Jedynе skuteczne narzędzie
wyłączające linie w warunkach krytycznych**

hubix
SAFETY IN POWER

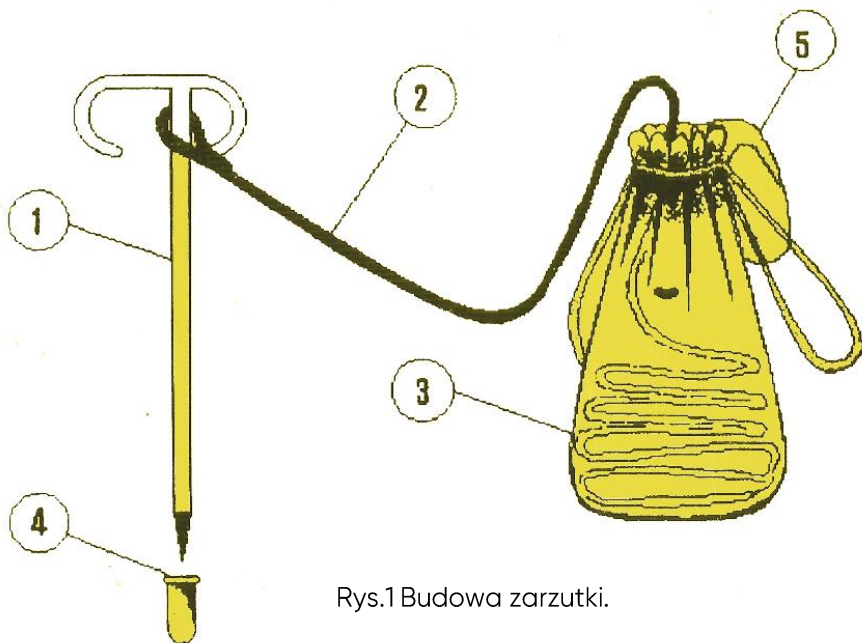
Hubix Sp. z o.o.
Huta Żabiowska | ul. Główna 43,
96-321 Żabia Wola | POLAND
tel.: +48 46 857 84 40 | hubix@hubix.pl,
www.hubix.pl | www.secra.pl

1. PRZEZNACZENIE

Zestaw ratunkowy – zarzutka K115.0101 jest przeznaczony do spowodowania szybkiego wyłączenia linii w nagłych wypadkach związanych z ratowaniem życia i mienia.

2. BUDOWA

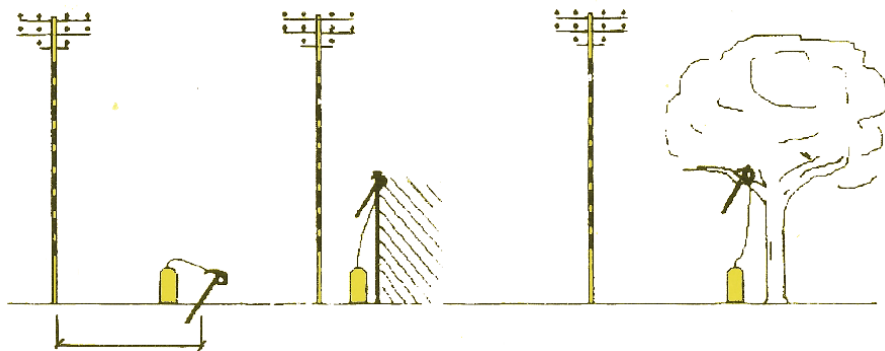
Zarzutka składa się z sondy kotwiącej (1) wraz z przymocowanym trwale końcem liny izolacyjnej (2) ułożonej w worku ochronnym (3) w sposób zapewniający swobodne jej wysunięcie podczas użycia. Ostrze sondy kotwiącej chronione jest osłonką (4). Worek z linką zamknięty jest ściągaczem sznurowym i osłonką (5).



Rys.1 Budowa zarzutki.

3. PRZYGOTOWANIE DO UŻYCIA

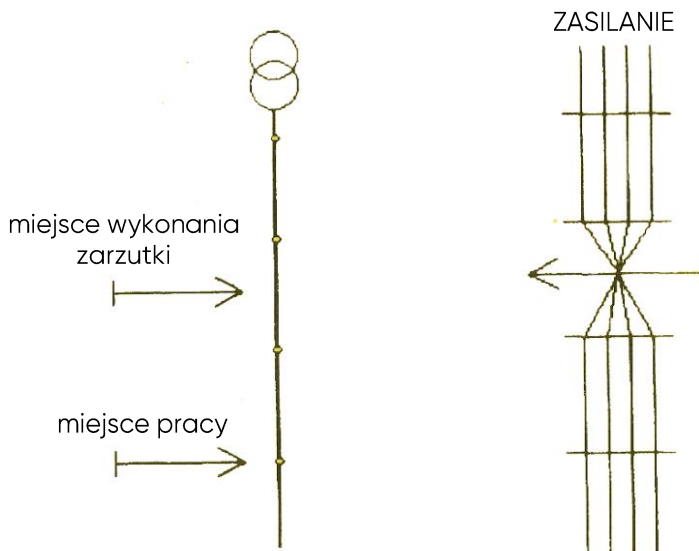
W przypadku zamierzonej pracy na linii, należy dokonać wyboru miejsca zakotwiczenia **zarzutki w sąsiednim przęśle linii od strony zasilania** względem przęsła, w którym planowana jest praca. Sondę kotwiącą wbić w ziemię w odległości min. 5 m od środka przęsła mierzonej w kierunku prostopadłym do osi linii. W przypadku braku możliwości wbicia sondy, należy dokonać jej zaczepienia np. za elementy ogrodzenia, samochodu, gałęzi drzewa itp. Zdjąć worek zaczepu i postawić obok kotwy (nie rozwijać liny i nie odkrywać otworu worka).



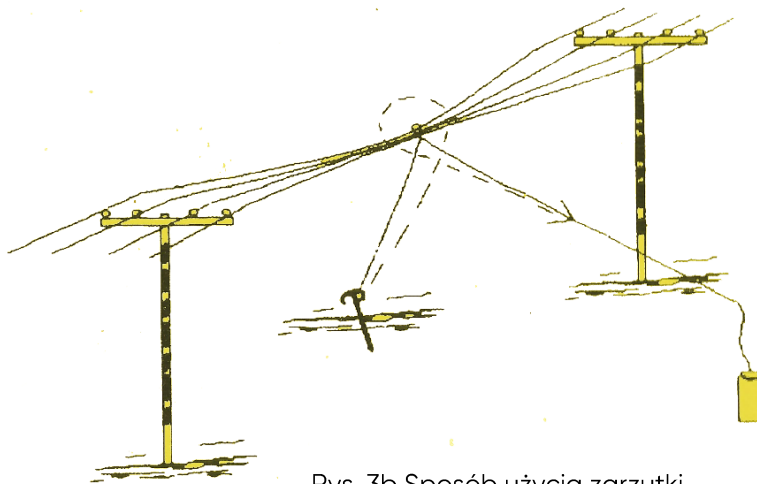
Rys. 2 Przygotowanie zarzutki do użycia.

4. SPOSÓB UŻYCIA

1. Zerwać osłonę otworu worka.
2. Uchwycić jedną ręką sznurki zaciskające otwór worka.
3. Pobiec na drugą stronę linii w kierunku prostopadłym o jej osi na odległość umożliwiającą swobodne przrzuconie worka z liną ponad przewodami linii.
4. Przerzucić worek z liną ponad przewodami linii.
5. Pobiec i uchwycić przerzuconą linę z workiem.
6. Ściągając mocno przerzuconą linę spowodować **zwarcie przewodów**.



Rys. 3a Sposób użycia zarzutki.



Rys. 3b Sposób użycia zarzutki.

5. PRZECHOWYWANIE I TRANSPORT

Zarzutka powinna być umieszczona w łatwo dostępnym miejscu, oddzielnie od pozostałych narzędzi i sprzętów.

Zestaw przechowywać w suchych pomieszczeniach, w atmosferze nieagresywnej chemicznie. Chronić przed działaniem promieni słonecznych. Lina zarzutki winna być utrzymywana w stanie czystym i suchym. Liny zamknięte należy suszyć w przewiewnych miejscach. Do czyszczenia lin stosować ciepłą wodę (do 40 °C) z dodatkiem delikatnego detergentu. Po oczyszczeniu, liny dokładnie osuszyć, w temperaturze nieprzekraczającej 50 °C. Ostrze sondy zabezpieczyć zaślepką.

6. SPRAWDZENIE

Po każdym użyciu zestawu ratunkowego należy dokonać oględzin. W przypadku stwierdzenia uszkodzenia liny (nadpalenia, nadtopienia włókien itp.) zestaw należy wycofać z użytkowania.

Kontrolę okresową polegającą na oględzinach przeprowadzać co najmniej raz w roku. Oględziny obejmują sprawdzenie:

- stanu liny (a szczególnie jej zawilgocenie),
- poprawności ułożenia liny (umożliwiający jej swobodne wysunięcie podczas rzutu).

UWAGA!

Zestaw ratunkowy uszkodzony, silnie zużyty (przetarcia liny, zwiększenie jej średnicy na skutek wchłonięcia wilgoci, posiadający nadpalenia, nadtopienia włókien itp.) lub zabrudzony nie może być użyty do wykonania zwarc na liniach napowietrznych.

Nie należy używać zarzutki do innych celów poza jej przeznaczeniem.

2022.03

K115.0101

OPERATING INSTRUCTIONS

EMERGENCY SHORT-CIRCUIT KIT



The only effective tool to turn off the lines in critical conditions.

hubix
SAFETY IN POWER

Hubix Sp. z o.o.
Huta Żabiowska | ul. Główna 43,
96-321 Żabia Wola | POLAND
tel.: +48 46 857 84 40 | hubix@hubix.pl,
www.hubix.pl | www.secra.pl

1. APPLICATION

Emergency short-circuit kit K115.0101 is designed to cause short circuit on overhead lines with bare conductors in an emergency to do saving lives and property.

2. CONSTRUCTION

The emergency short circuit set consists of a anchor probe (1) with end of the insulating rope fixedly attached. (2) The rope is placed in protective bag (3) in a manner allowing for freely pulling out in use. The end of the anchor probe is protected by a cover (4). A bag with rope is closed by the puller cord and cover (5).

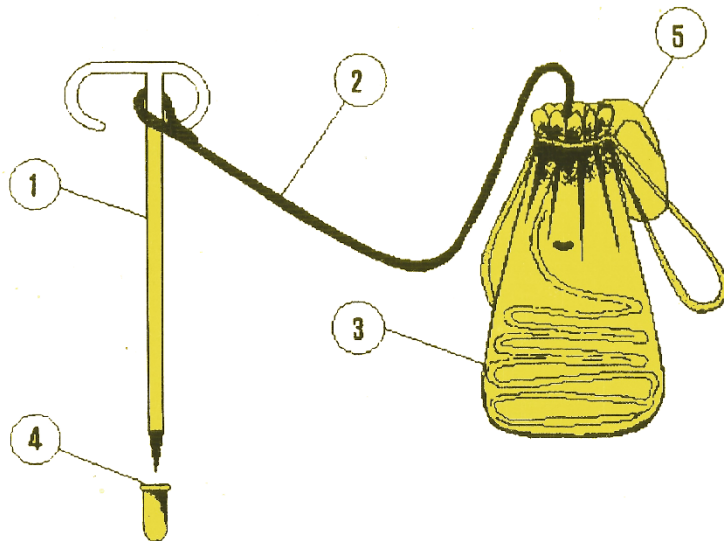


Fig. 1 Emergency short circuit set construction

3. PREPARING FOR USE

In the case of the intended work on the line it is necessary to choose the place anchoring the **emergency short circuit set on an adjacent span line from the supply side**, where work is planned. The anchor probe drive in the ground at a minimum distance of 5m from the centre of the span, measured in the perpendicular direction to the axis of the line.

If it is not possible to drive in the anchor probe should make its attachment, e.g. on elements of the fence, car, tree branches, etc.

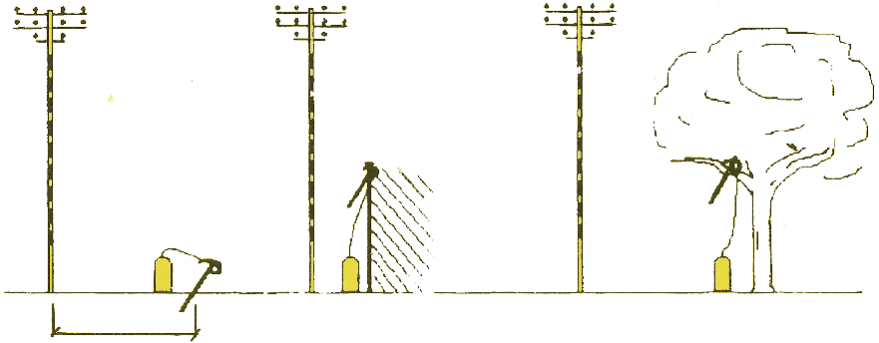
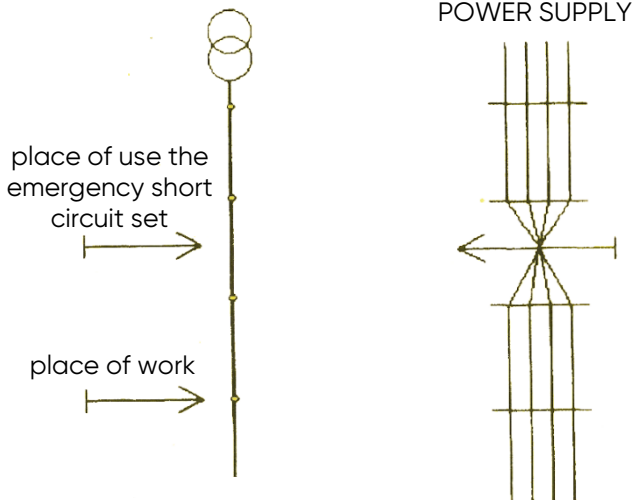


Fig. 2 Preparing for use.

4. METHOD OF USE

1. Break up the cover of the hole bag
2. Grab with one hand the clamping cords of the hole bag
3. Go to the other side of the line in a direction perpendicular to its axis at a distance enabling the bag with rope throw over above line wires
4. Throw over the bag with a rope over the line wires
5. Grab the bag with rope
6. Pulling strongly the rope cause a **short-circuit line**



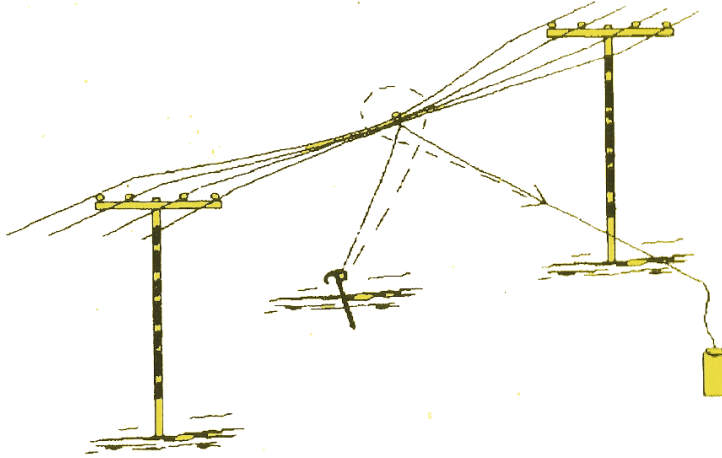


Fig. 3 Method of use of the emergency short circuit set.

5. STORAGE AND TRANSPORTATION

The emergency short circuit set should be placed in an easily accessible place. It should be stored in case to minimize the risk of damage the anchor probe or the rope.

They should be prevented from excessive heat, sunlight and moisture. The rope should be kept clean and dry.

6. EXAMINATION

A visual inspection shall be performed after each use of the survival kit. If damage to the rope is detected (overburning, melting of the fibres, etc.), the tensioner must be removed from service.

Regular visual inspection shall be carried out at least once a year. The inspection includes the verification of:

- condition of the rope (and in particular its moisture),
- correct position of the rope (so that it can be extended freely during the throw).

A damaged, heavily worn (scraping the rope, increasing the rope diameter by absorbing moisture) or soiled rescue kit must not be used for short circuits on overhead lines.

CAUTION!

Do not use the emergency short circuit set for any other purpose.