

A113.1814**KARTA TECHNICZNA**
2022.02**hubix**
SAFETY IN POWER**HTID Hybrydowy klucz imbusowy do odłączników
grzebieniowych nr 14, L=660 mm, do 1 kV AC / 1,5 kV****ZDJĘCIA**

Wykonanie i badania wyrobu zgodnie z normą: PN-EN IEC 60900:2018-10

Długość ramienia obrotowego: 400 mm
Długość całkowita narzędzia: 660 mm
Rozmiar klucza imbusowego głowicy: 14 mm
Masa: 1,5 kg

Tolerancje długości i masy wynoszą $\pm 2\%$. Z powodu ciągłego rozwoju wyrobu, wygląd produktu może nieznacznie odbiegać od przedstawionego na zdjęciach.

OPIS

Głowica robocza klucza wykonana ze stali CrV. Izolacja głowicy roboczej wykonana z plastisolu (PVC), technologią zanurzeniową. Izolacja głowicy dwuwarstwowa w kontrastowych kolorach, białym i pomarańczowym. Grubość każdej z warstw ma co najmniej 1 mm. Trzon klucza wykonany z rury z włókna szklanego nasyczonego żywicą epoksydową o profilu kołowym, średnicy 32 mm, wypełnionej w całości pianką poliuretanową. Ramię klucza wykonane z aluminium. Izolacja ramienia dwuwarstwowa (biała i pomarańczowa), wykonana z PVC technologią zanurzeniową. Nakładki przy głowicy i ramieniu o długości 85 mm wykonane z PVC, jednowarstwowe w kolorze pomarańczowym.

ZASTOSOWANIE

Klucz stosowany w pracach pod napięciem przemiennym do 1000 V lub napięciem stałym do 1500 V przy urządzeniach rozdzielczych. Klucz przeznaczony do obsługi połączeń śrubowych odłączników (oddzielaczy) śrubowych, wewnętrznych.

PRZECHOWYWANIE I KONSERWACJA

Klucz należy przechowywać w torbie lub skrzynce narzędziowej oddzielnie od innych narzędzi, aby uniknąć mechanicznych uszkodzeń. Klucz przechowywać w pomieszczeniach suchych z dala od źródeł ciepła, w atmosferze nieagresywnej chemicznie. Chronić przed działaniem promieni słonecznych.

**HTID Hybrydowy klucz imbusowy do odłączników
grzebieniowych nr 14, L=660 mm, do 1 kV AC / 1,5 kV**

Klucz powinien być czyszczony po każdorazowym użyciu. Do czyszczenia stosować suchą szmatkę. Przy silnym zabrudzeniu, do czyszczenia zaleca się użycie preparatu ASOREL.

Po wysuszeniu zaleca się przetarcie trzonu klucza specjalną ściereczką nasączoną preparatem silikonowym, przeznaczonym do regeneracji elementów izolacyjnych sprzętu do prac pod napięciem.

SPRAWDZENIE

Przed każdym rozpoczęciem pracy należy dokonać oględzin klucza. Kontrolę okresową polegającą również na oględzinach przeprowadzać raz na rok.

Oględziny obejmują sprawdzenie:

- o braku widocznych wad klucza,
- o braku widocznych uszkodzeń izolacji głowicy roboczej,
- o czytelność i kompletność oznakowania klucza.

Klucz uszkodzony (mechaniczne uszkodzenia), silnie zużyty (brak części izolacji, jej uszkodzenia) lub zabrudzony nie może być użyty w pracach pod napięciem. W przypadku zawilgocenia klucz należy dokładnie osuszyć przed użyciem.

UWAGA!

W przypadku wątpliwości po przeprowadzeniu oględzin, narzędzie powinno zostać poddane ponownemu badaniu wytrzymałości elektrycznej lub wycofane z użytkowania w pracach pod napięciem.

CZĘSTOTLIWOŚĆ BADAŃ

Sprawdzenie przed użyciem i kontrolę okresową przeprowadzać zgodnie z poniższą tabelą.

	SPRAWDZENIE	KONTROLA OKRESOWA
Przez kogo	Kierujący zespołem	Dozór
Kiedy	Przed każdorazowym użyciem	Raz na rok*
W jaki sposób	Wzrokowo (ogłędziny)	Wzrokowo (ogłędziny)

*jeżeli instrukcja organizacji prac pod napięciem nie stanowi inaczej

A113.1814

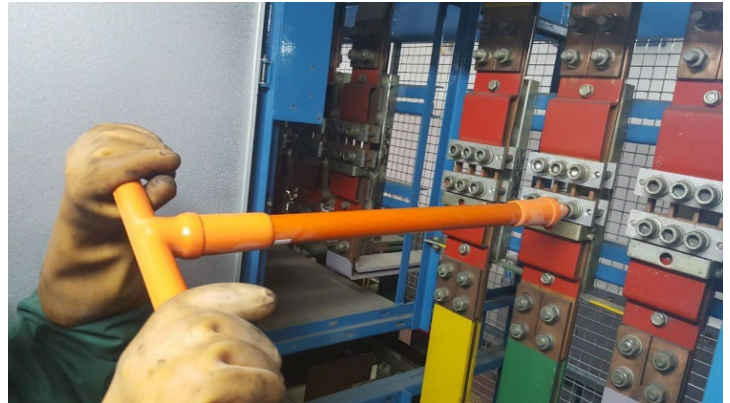
TECHNICAL SHEET
2022.02

hubix

SAFETY IN POWER

**HTID Hybrid Hexagonal Wrench No 14, L=660 mm
up to 1 kV AC / 1,5 kV DC**

PHOTOS



Product compliant with the requirements of EN IEC 60900:2018 standard

Swivel arm length: 400 mm
Overall tool length: 660 mm
Allen wrench head size: 14 mm
Weight: 1.5 kg

The length and weight tolerances are $\pm 2\%$. Due to the continuous development of the product, the appearance of the product may slightly differ from the one shown in the photos.

CHARACTERISTICS

Wrench working head made of CrV steel. Insulation of working head made of plastisol (PVC), by immersion technology. Two-layer head insulation in contrasting colors, white and orange. The thickness of each layer is at least 1 mm. The shaft of the wrench is made of epoxy resin saturated fiberglass tube with circular profile, 32 mm in diameter, completely filled with polyurethane foam. Wrench arm made of aluminium. Double-layer arm insulation (white and orange), made of PVC by dipping technology. Head and arm caps 85 mm long made of PVC, single layer, orange.

APPLICATION

Wrenches are used for work with AC voltages up to 1,000 V or DC voltages up to 1,500 V at distribution equipment. The wrench is designed for servicing screwed connections of disconnectors (separators), indoor.

**HTID Hybrid Hexagonal Wrench No 14, L=660 mm
up to 1 kV AC / 1,5 kV DC**

SAFETY IN POWER

STORAGE AND MAINTENANCE

The wrench should be stored in a case or suitcase in a way that protects it from mechanical damage. Store the wrench in dry areas away from heat sources, in a non-chemically aggressive atmosphere.

Protect from sunlight.

The wrench should be cleaned after each use. Use a dry cloth for cleaning. If heavily soiled, the use of ASOREL is recommended for cleaning.

After drying it is recommended to wipe the shaft of the wrench with a special cloth soaked in a silicone preparation designed for regeneration of insulating elements of equipment used for work under voltage.

EXAMINATION

A visual inspection of the wrenches must be made before each job is started. Carry out a periodic inspection, also by visual inspection, once a year.

Visual inspection includes checking:

- no visible defects in the wrench,
- no visible damage to the wrench insulation,
- legibility and completeness of the wrench markings.

Wrenches damaged (mechanical damage), heavily worn (insulation part missing, damaged) or dirty must not be used for live work. If the key is damp, dry it thoroughly before use.

CAUTION!

In case of doubt after visual inspection, the wrench should be retested for electrical strength or removed from use in live work.

FREQUENCY TESTS

For check and periodic inspection to be carried out in according to table.

	CHECK	PERIODIC INSPECITON
Who	Team Leader / Foreman	Supervision
When	Before each use	Annually*
How	Visual check	Visual (visual inspection)

*Unless instructions say otherwise