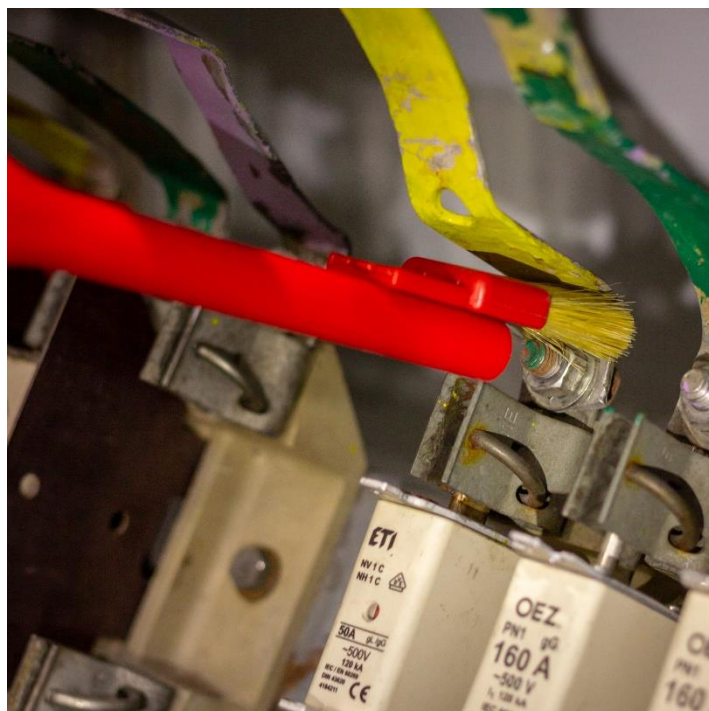


A114.0302**KARTA TECHNICZNA**
2022.01**hubix**

SAFETY IN POWER

H091-28 Izolacyjna ssawka płaska z wymiennym pędzlem, W=38 mm, do 1 kV AC/1,5 kV DC**ZDJĘCIA**

Wykonanie i badania wyrobu zgodnie z normą: PN-EN IEC 60900:2018-10

Długość ssawki: 295 mm
Szerokość ssawki: 38 mm
Masa: 110 gTolerancje długości i masy wynoszą $\pm 2\%$. Z powodu ciągłego rozwoju wyrobu, wygląd produktu może nieznacznie odbiegać od przedstawionego na zdjęciach.**OPIS**

Narzędzie wykonane całkowicie z materiału izolacyjnego, poliamidu, w kolorze czerwonym. Ssawka wykonana technologią wtryskową, zakończona złączką gwintowaną, która umożliwia zamocowanie szczotki do rury ssącej. Do ssawki można zamocować wymienny pędzel z naturalnego włosia **A114.0499**.

ZASTOSOWANIE

Ssawka stosowana w pracach pod napięciem przemiennym do 1000 V lub napięciem stałym do 1500 V. Stanowi ona część wyposażenia zestawu do czyszczenia urządzeń elektrycznych pod napięciem, metodą na sucho. Ssawka przeznaczona jest do usuwania zabrudzeń z urządzeń i aparatów elektrycznych.

PRZECHOWYWANIE I KONSERWACJA

Ssawkę należy przechowywać w walizce, w sposób chroniący ją przed uszkodzeniami mechanicznymi. Ssawkę przechowywać w pomieszczeniach suchych z dala od źródeł ciepła, w atmosferze nieagresywnej chemicznie. Chronić przed działaniem promieni słonecznych.

Ssawki powinny być czyszczone po każdorazowym ich użyciu. Należy je oczyścić przez otrzepanie lub odkurzenie zanieczyszczeń z włosia. Przy silnym zabrudzeniu, włosie umyć w rozcieńczalniku benzynowym i dokładnie osuszyć. Czyszczenie rozcieńczalnikiem benzynowym wykonywać w przestrzeni otwartej lub w pomieszczeniach wentylowanych. Przy silnym zabrudzeniu korpusu, powierzchnie zewnętrzne czyścić szmatką zwilżoną wodą z dodatkiem delikatnego detergentu lub szmatką zwilżoną preparatem ASOREL i dokładnie osuszyć.

**H091-28 Izolacyjna ssawka płaska z wymiennym
pędzlem, W=38 mm, do 1 kV AC/1,5 kV DC****SPRAWDZENIE**

Przed każdym rozpoczęciem pracy należy dokonać oględzin ssawki. Kontrolę okresową polegającą również na oględzinach przeprowadzać raz na rok.

Oględziny obejmują sprawdzenie:

- o braku widocznych wad ssawki,
- o braku widocznych ubytków włosa,
- o czytelność i kompletność oznakowania ssawki.

Ssawki uszkodzone (pęknięcia, zatarcia gwintu) oraz silnie zużyte (brak części włosa) lub zabrudzone nie mogą być użyte w pracach pod napięciem. W przypadku zawilgocenia, ssawki należy dokładnie osuszyć przed użyciem.

UWAGA!

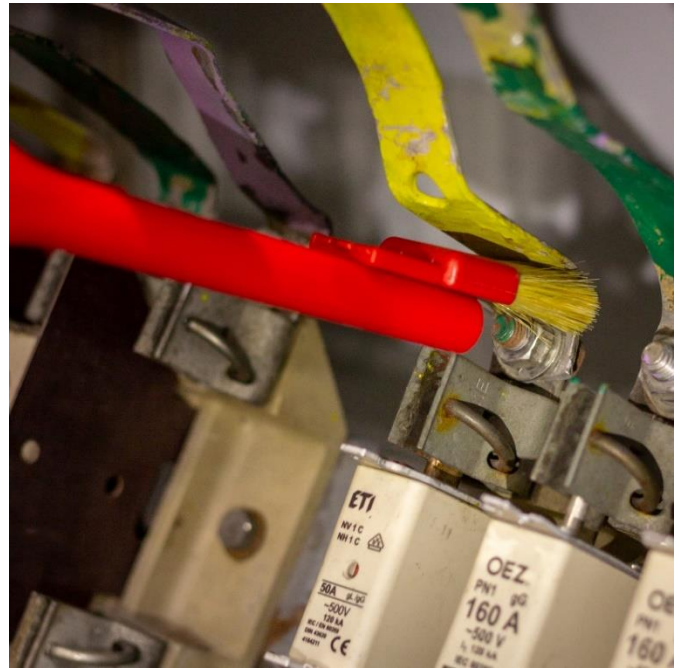
W przypadku wątpliwości po przeprowadzeniu oględzin, narzędzie powinno zostać wycofane z użytkowania w pracach pod napięciem.

CZĘSTOTLIWOŚĆ BADAŃ

Sprawdzenie przed użyciem i kontrolę okresową przeprowadzać zgodnie z poniższą tabelą.

	SPRAWDZENIE	KONTROLA OKRESOWA
Przez kogo	Kierujący zespołem	Dozór
Kiedy	Przed każdorazowym użyciem	Raz na rok*
W jaki sposób	Wzrokowo (oględziny)	Wzrokowo (oględziny)

*jeżeli instrukcja organizacji prac pod napięciem nie stanowi inaczej

**H091-28 Insulating Flat Nozzle with Replaceable Brush W=38 mm
up to 1 kV AC / 1,5 kV DC****PHOTOS**

Product compliant with the requirements of: EN IEC 60900:2018 standard

Nozzle length: 295 mm
Nozzle width: 38 mm
Weight: 110 g

The length and weight tolerances are $\pm 2\%$. Due to the continuous development of the product, the appearance of the product may slightly differ from the one shown in the photos.

CHARACTERISTICS

Tool made entirely of insulating material, polyamide, red in color. The nozzle is made by injection technology, finished with a threaded connector that allows the nozzle to the suction pipe. A replacement natural bristle brush **A114.0499** can be attached to the nozzle.

APPLICATION

The nozzle is used for live work up to 1000 V AC or up to 1500 V DC. It is part of the equipment of the kit for cleaning live electrical devices using the dry method. The nozzle is designed to remove dirt from electrical equipment and apparatus.

STORAGE AND MAINTENANCE

The nozzle should be stored in a case or suitcase to protect it from mechanical damage. The nozzle should be stored in dry rooms, away from heat sources, in a chemically non-aggressive atmosphere. Protect from sunlight.

Nozzles should be cleaned after each use. They should be cleaned by shaking or vacuuming the dirt from the bristles. If heavily soiled, wash the bristles in gasoline thinner and dry thoroughly. Perform cleaning with gasoline thinner in an open area or in ventilated spaces. If the nozzle is heavily soiled, clean the exterior surfaces with a cloth dampened with water and mild detergent or with a cloth dampened with ASOREL and dry thoroughly.

**H091-28 Insulating Flat Nozzle with Replaceable Brush W=38 mm
up to 1 kV AC / 1,5 kV DC****EXAMINATION**

A visual inspection of the nozzle must be made before any work is started.

- no visible defects in the nozzle,
- no visible loss of bristles,
- the legibility and completeness of nozzle markings.

Nozzles that are damaged (cracks, thread seizures), heavily worn (bristle loss) or dirty must not be used for live works. If damp, the nozzle should be thoroughly dried before use.

CAUTION!

In case of doubt after visual inspection, the nozzle shall be withdrawn from use in live work.

FREQUENCY TESTS

For check and periodic inspection to be carried out in according to table.

	CHECK	PERIODIC INSPECITON
Who	Team Leader / Foreman	Supervision
When	Before each use	Annually*
How	Visual check	Visual check

**Unless instructions say otherwise*