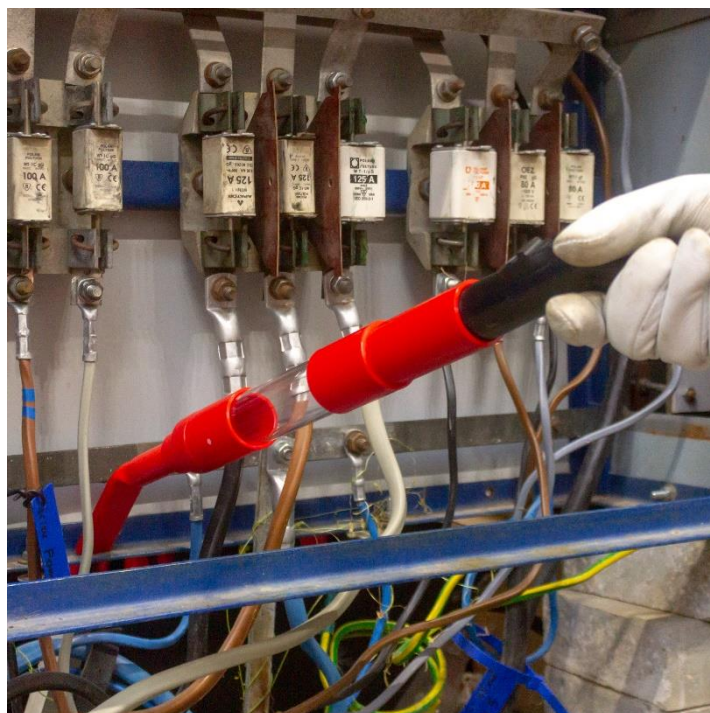


A114.0110**KARTA TECHNICZNA**
2022.11**hubix**

SAFETY IN POWER

**H091-27 Izolacyjna złączka stożkowa
do 1 kV AC/1,5 kV DC****ZDJĘCIA**

Wykonanie i badania wyrobu zgodnie z normą: PN-EN IEC 60900:2018-10

Długość: 95 mm
Maks. średnica wewnętrzna: 35 mm
Masa: 45 gTolerancje długości i masy wynoszą $\pm 2\%$. Z powodu ciągłego rozwoju wyrobu, wygląd produktu może nieznacznie odbiegać od przedstawionego na zdjęciach.**OPIS**

Narzędzie wykonane całkowicie z materiału izolacyjnego, poliamidu w kolorze czerwonym. Złączka z jednej strony zakończona stożkiem do podłączenia węża ssącego a z drugiej strony złączką gwintowaną, która umożliwia zamocowanie do niej rury ssącej.

ZASTOSOWANIE

Złączka stosowana w pracach pod napięciem przemiennym do 1000 V lub napięciem stałym do 1500 V. Stanowi ona część wyposażenia zestawu do czyszczenia urządzeń elektrycznych pod napięciem, metodą na sucho. Złączka z zamocowanymi do niej elementami zestawu przeznaczona jest do usuwania zabrudzeń z urządzeń i aparatów elektrycznych.

PRZECHOWYWANIE I KONSERWACJA

Złączkę należy przechowywać w walizce, w sposób chroniący ją przed uszkodzeniami mechanicznymi. Złączkę należy przechowywać w pomieszczeniach suchych z dala od źródeł ciepła, w atmosferze nieagresywnej chemicznie. Chronić przed działaniem promieni słonecznych. Złączki powinny być czyszczone po każdorazowym ich użyciu. Powierzchnie wewnętrzne czyścić za pomocą specjalnej szczotki do czyszczenia zestawu **A442.0101**. Powierzchnie zewnętrzne czyścić suchą szmatką. Przy silnym zabrudzeniu, powierzchnie zewnętrzne czyścić szmatką zwilżoną wodą z dodatkiem delikatnego detergentu lub szmatką zwilżoną preparatem ASOREL i dokładnie osuszyć.

**H091-27 Izolacyjna złączka stożkowa
do 1 kV AC/1,5 kV DC****SPRAWDZENIE**

Przed każdym rozpoczęciem pracy należy dokonać oględzin złączki. Kontrolę okresową polegającą również na oględzinach przeprowadzać raz na rok.

Oględziny obejmują sprawdzenie:

- o braku widocznych wad złączki,
- o czytelność i kompletność oznakowania złączki.

Złączki uszkodzone (pęknięcia, zatarcia gwintu) lub zabrudzone nie mogą być użyte w pracach pod napięciem. W przypadku zawilgocenia, złączki należy dokładnie osuszyć przed użyciem.

UWAGA!

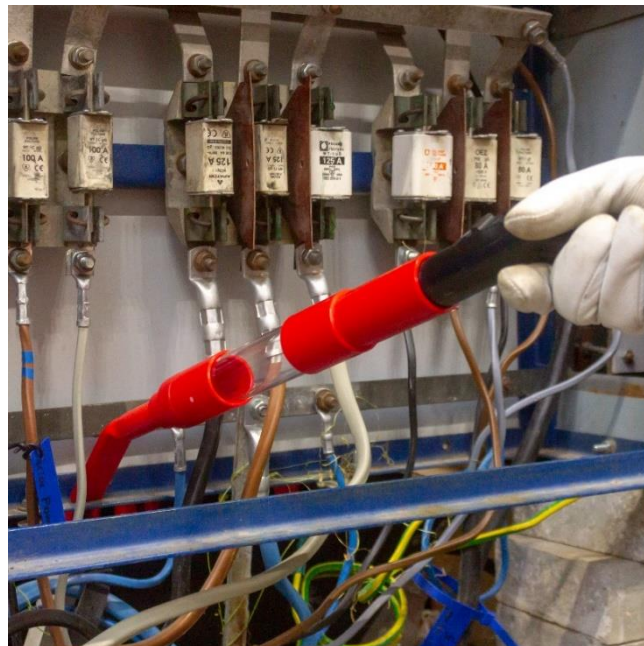
W przypadku wątpliwości po przeprowadzeniu oględzin, narzędzie powinno zostać wycofane z użytkowania w pracach pod napięciem.

CZĘSTOTLIWOŚĆ BADAŃ

Sprawdzenie przed użyciem i kontrolę okresową przeprowadzać zgodnie z poniższą tabelą.

	SPRAWDZENIE	KONTROLA OKRESOWA
Przez kogo	Kierujący zespołem	Dozór
Kiedy	Przed każdorazowym użyciem	Raz na rok*
W jaki sposób	Wzrokowo (ogłędziny)	Wzrokowo (ogłędziny)

*jeżeli instrukcja organizacji prac pod napięciem nie stanowi inaczej

H091-27 Insulating Conical Connector
up to 1 kV AC / 1,5 kV DC**PHOTOS**

Product compliant with the requirements of: EN IEC 60900:2018 standard

Total length: 95 mm
Maximum inside diameter: 35 mm
Weight: 45 g

The length and weight tolerances are $\pm 2\%$. Due to the continuous development of the product, the appearance of the product may slightly differ from the one shown in the photos.

CHARACTERISTICS

Tool made entirely of insulating material, polyamide in red. The coupling ends in a cone for connecting a suction hose on one side and a threaded coupling on the other side, which enables the suction tube to be attached to it.

APPLICATION

The conical connector is used for live work up to 1000 V AC or up to 1500 V DC. It is part of the equipment of the kit for cleaning live electrical devices using the dry method. The conical connector with attached elements of the set is designed for removing dirt from electrical devices and apparatuses.

STORAGE AND MAINTENANCE

The conical connector should be stored in a case or suitcase to protect it from mechanical damage. The conical connector should be stored in dry rooms, away from heat sources, in a chemically non-aggressive atmosphere. Protect from sunlight.

Conical connectors should be cleaned after each use. Clean the inner surfaces with the special cleaning brush set **A442. 0101**. Clean external surfaces with a dry cloth.

If heavily soiled, clean external surfaces with a cloth dampened with ASOREL and dry thoroughly.

H091-27 Insulating Conical Connector
up to 1 kV AC / 1,5 kV DC
EXAMINATION

A visual inspection of the conical connector must be made before any work is started.

Visual inspection includes checking:

- no visible defects in the conical connector,
- the legibility and completeness of the conical connector marking.

Conical connectors that are damaged (cracks, thread seizure) or dirty must not be used in live work. In case of dampness, the conical connectors should be thoroughly dried before use.

CAUTION!

In case of doubt after visual inspection, the conical connector shall be withdrawn from use in live work.

FREQUENCY TESTS

For check and periodic inspection to be carried out in according to table.

	CHECK	PERIODIC INSPECITON
Who	Team Leader / Foreman	Supervision
When	Before each use	Annually*
How	Visual check	Visual check

*Unless instructions say otherwise